

自分の得意を活かせる 選べる・組み合わせる

4つのエントリー方式

★短大限定トライアルクラス方式はP21参照

Check! **01** **プレゼンテーション方式**

人前で話すことが得意な方
にオススメ!

プレゼンテーション **50点** + 面談 **50点**

Check! **02** **課題方式**

作文や感想文が得意な方
にオススメ!

課題提出 (web入力) **50点** + 面談 **50点**

Check! **03** **資格・活動方式**

**資格取得やクラブ活動などの
がんばりをアピールしたい方**
にオススメ!

資格・活動の書類提出 **50点** + 面談 **50点**

Check! **04** **オープンキャンパス参加方式**

**オープンキャンパスに参加し
学科の学びについて正しく理解した方**
にオススメ!

オープンキャンパスでの
学科イベントの感想 (web入力) **50点** + 面談 **100点**

✓ 1度のエントリーで複数の方式を選ぶことができます! (もちろん1つのエントリー方式や、4つすべての方式でエントリーをすることも可能)

複数の方式でエントリーした場合

エントリーした各方式の最高得点 **50点** + 面談点 (1回のみ) **50点** にて算出

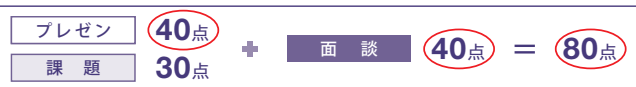
※オープンキャンパス参加方式は面談100点満点

例えば...



エントリー期間中にプレゼンテーションのテーマ・詳細と作成した課題作文を入力。当日はプレゼンテーションと面談を行う。

当日の結果...



トライアルクラス方式※でエントリーした回は他方式との併用は不可 ※詳細はP23をご確認ください

入試
エントリー
入試
カレシター
アドミッションポリシー
英語外語入試利用
インテグレーションプログラム
特招生制度
入試要項
総合選抜(AO)
特定地域
外国人
社会人
フューリー
編入留学生
スポーツ
吹奏楽
指定校
専門総合
公募
一般
リポート
チェンジ
その他
情報
インターネット
出版
各種
免除
割引
制度
イ
ン
テ
グ
レ
イ
シ
ョ
ン
キ
ャ
ン
パ
ス



総合型選抜 (AO) [プレゼンテーション方式/課題方式/ 資格・活動方式/オープンキャンパス参加方式]

専願

総合型選抜 (AO) は、学力試験だけで測ることができない個々の能力や可能性を最大限に評価する専願入試です。

入試日程

大学・短期大学部 (※エントリー回数は大学が8回、短期大学部が10回ですご注意ください。)

入試 種別	事前面談				出願日程 (書類選考)		入学手続	
	エントリー 回数※	エントリー期間 (締切日消印有効)	事前面談日:会場	面談結果 発送日	出願期間 (締切日消印有効)	合格発表日	入学金納入期間	前期授業料等納入期間
I 期	短大:第1回	2025年 6月2日(月)~6月10日(火)	2025年 6月22日(日):本学	2025年 6月27日(金)	2025年 10月1日(水)~10月9日(木)	2025年 11月4日(火)	2025年 11月4日(火)~11月14日(金)	2025年 11月4日(火)~12月12日(金)
	短大:第2回	2025年 6月16日(月)~6月24日(火)	2025年 7月6日(日):本学	2025年 7月11日(金)				
	短大:第3回 大学:第1回	2025年 7月7日(月)~7月15日(火)	2025年 7月26日(土): :本学 :沖縄	2025年 8月1日(金)				
	短大:第4回 大学:第2回	2025年 8月4日(月)~8月19日(火)	2025年 8月30日(土): :本学 :沖縄	2025年 9月5日(金)				
	短大:第5回 大学:第3回	2025年 9月1日(月)~9月9日(火)	2025年 9月20日(土): :本学 :沖縄	2025年 9月26日(金)				
II 期	短大:第6回 大学:第4回	2025年 10月6日(月)~10月14日(火)	2025年 10月25日(土):本学	2025年 10月31日(金)	2025年 11月1日(土)~11月7日(金)	2025年 12月3日(水)	2025年 12月3日(水)~12月12日(金)	2025年 12月3日(水)~2026年 1月9日(金)
III 期	短大:第7回 大学:第5回	2025年 10月27日(月)~11月4日(火)	2025年 11月15日(土):本学	2025年 11月21日(金)	2025年 12月8日(月)~12月16日(火)	2025年 12月26日(金)	2025年 12月26日(金)~1月7日(水)	2025年 12月26日(金)~2026年 1月16日(金)
IV 期	短大:第8回 大学:第6回	2025年 11月17日(月)~11月25日(火)	2025年 12月6日(土):本学	2025年 12月12日(金)	2026年 1月6日(火)~1月28日(水)	2026年 2月18日(水)	2026年 2月18日(水)~2月25日(水)	2026年 2月18日(水)~3月6日(金)
	短大:第9回 大学:第7回	2025年 12月15日(月)~12月23日(火)	2026年 1月10日(土):本学	2026年 1月16日(金)				
V 期	短大:第10回 大学:第8回	2026年 1月12日(月)~1月20日(火)	2026年 1月31日(土):本学	2026年 2月6日(金)	2026年 2月10日(火)~2月24日(火)	2026年 3月9日(月)	2026年 3月9日(月)~3月16日(月)	2026年 3月9日(月)~3月16日(月)

注1) 年度途中において予定している募集人員に達した場合、以降のエントリー受付を実施しない可能性があります。エントリー受付状況については、都度本学ホームページでご確認ください。

注2) 沖縄会場での事前面談は沖縄県内の会場にてオンラインで実施します。プレゼンテーションの内容により、沖縄会場での事前面談を選択できない場合があります。

詳細はエントリー期間開始日までに入試・広報部までお問い合わせください。

注3) 各出願期間最終日の翌業務日に限り、守口キャンパスにて出願窓口受付を実施します。(9:00~15:00)

注4) 合格発表日の13:00からWeb合否照会で合否を確認できます。なお、郵送での合否通知は行いません。

同学科・コースで2回までエントリー可能です

例

<p>エントリー 1回目</p> <p>A学科 結果 → ×</p>	<p>エントリー 2回目</p> <p>A学科 結果 → ×</p>	<p>この場合 以降のエントリーは</p>	<p>エントリー 3回目</p> <p>A学科 エントリー不可 B学科 エントリー可能</p>
---	---	---------------------------	---

入試の流れ

STEP 01 エントリー



STEP 02 面談・結果通知

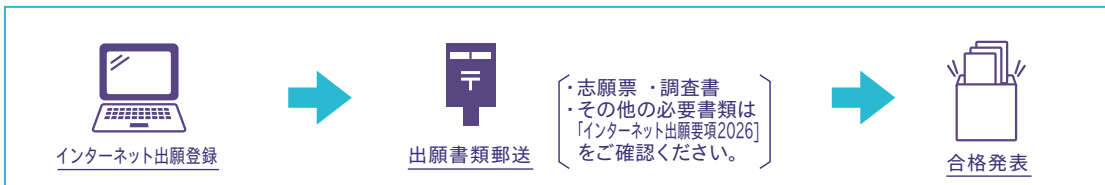


インターネットエントリー時に基本情報に加え以下の項目等を入力する必要があります。

- ・志望学科(コース)
- ・エントリー方式
(エントリー方式に必要な作文・詳細等)
- ・志望理由(400字程度)

STEP 03 出願書類の提出

※トライアルクラス方式を受けられる方はP23をご確認ください



Point

- 1 大学・短大の全学科で実施
- 2 推薦書は必要ありません
- 3 全体の学習成績の状況(評定平均)の制限はありません
- 4 英語や国語などの筆記試験はありません
- 5 日程が多く早くから受けることが可能です
- 6 高校時代の頑張りや入学後の目標をアピールできる入試です
- 7 1度のエントリーで複数の方式が選択できます

AOエントリー要件

次の①～④のすべて(①は①～③のいずれか、②は①～③のいずれか)に該当する者。①の②・③に該当する者は、エントリー期間開始日の2週間前までに入試・広報部までお問い合わせください。

- ① ① 高等学校または中等教育学校を卒業した者および2026年3月卒業見込みの者。
② 通常の過程による12年間の学校教育を修了した者および2026年3月までに修了見込みの者。
③ 学校教育法施行規則第150条の規定により高等学校を卒業した者と同等以上の学力があると認められる者および2026年3月までにこれに該当する見込みの者。
- ② ① 高等学校等在学中に本学が指定する活動実績等を持っている者。
② エントリー時に本学が指定する資格を持っている者。
③ ①・②の資格・活動実績はないものの、志望学科・コースに入学し自分のかなえたい夢を具体的に持っている者。
- ③ 本学での勉学に強い意欲・情熱を持つ者。
- ④ エントリーする学部・学科のアドミッションポリシー(求める学生像:P5～6および本学ホームページ参照)を理解する者。
注)国際教養学部インテンププログラム(英語・中国語)の受験の詳細についてはP8参照

入試
ラインナップ

入試
カレンダー

アドミッション
ポリシー

英語外部入試利用
インターネット
エントリープログラム

特待生制度

入試要項

総合型選抜(AO)
特定地域
帰国渡日社
会人

編入・留
学生

スポーツ・吹奏
楽

専門・総合
指定校

公募

一般
ラスタチャレ
ンジ

その他情報
インターネット出
願

各種免除
割引制度

オープン
キャンパス
イベント

1 プレゼンテーション方式



プレゼンテーションは、発表する内容についてはもちろんですが、発表のために準備した資料、発表の仕方も評価の対象になります。一方的な自己PRではなく、自分が伝えたいことやアピールしたいことをわかりやすく聞き手に伝えようとしているか、「どうしてもこの学科で学びたい」という熱意が感じられるかという視点からも評価します。

経営経済学部 経営学科

次の2つのテーマから1つを選び実施してください。

なお、プレゼンテーションの方法はパワーポイントまたはポスター等とします。

- ① あなたがコンビニエンスストアの店長になったとして、どのような店にし、どのような工夫をして売上や利益を伸ばしますか。あなたの提案をまとめ、自分なりのプレゼンテーションを実施してください。その後、あなたのプレゼンテーションに対して説明を求めたり、関連した質問をします。
- ② あなたが友人の結婚式のプランを設計することになったとして、どのような結婚식을提案しますか。あなたの考える具体的な計画をまとめ、自分なりのプレゼンテーションを実施してください。その後、あなたのプレゼンテーションに対して説明を求めたり、関連した質問をします。

経営経済学部 経済学科

次の2つのテーマから1つを選び実施してください。

なお、プレゼンテーションの方法はパワーポイントまたはポスター等とします。

- ① あなたが今100万円を手にしたとして、それをどのように使いますか。具体的な用途とその理由について自分なりのプレゼンテーションを実施してください。その後、あなたのプレゼンテーションに対して説明を求めたり、関連した質問をします。
- ② あなたの住む地域の魅力と問題点をとりあげ、その地域がより活性化するためにはどうしたらよいか、あなたの考えを具体的にまとめ、自分なりのプレゼンテーションを実施してください。その後、あなたのプレゼンテーションに対して説明を求めたり、関連した質問をします。

人間科学部 心理コミュニケーション学科

次の2つのテーマから1つを選び実施してください。

- ① になりたい自分に近づくための方法というテーマでプレゼンテーションを実施してください。
- ② あなたが心理コミュニケーション学科で何か一つ自由に企画を立てられるとしたら、どのようなプロジェクトにしますか。自分の役割とプロジェクトの社会的意義を含めてプレゼンテーションを実施してください。なお、プレゼンテーションは序論・本論・結論で構成してください。

人間科学部 人間健康科学科

次の2つのテーマから1つを選び実施してください。

- ① 高校生活で熱心に努力したこと（活動実績や成果などを含めて）
- ② 大学入学後に人間健康科学科で学びたいこと、やりたいこと

人間科学部 スポーツ行動学科

次の3つの分野から1つを選び、選択した分野のどのような点に興味・関心があるのか、

またそれに至った経緯や、具現化するために自身が積極的に取り組んできた内容などについて実施してください。

- ① 「スポーツ教育」
- ② 「健康・スポーツ」
- ③ 「スポーツマネジメント」

国際教養学部 国際コミュニケーション学科

国際的なコミュニケーション、異文化とのコミュニケーションを深めていくことを目的とした自分なりのプレゼンテーションを実施してください。その際に、その事について説明を求めたり、関連した質問をします。

国際教養学部 国際観光学科

次の2つのテーマから1つを選び実施してください。

- ① 国際的なコミュニケーション、異文化とのコミュニケーションを深めていくことを目的とした自分なりのプレゼンテーションを実施してください。その際に、その事について説明を求めたり、関連した質問をします。
- ② 日本をはじめ訪れる外国の人たちに、日本に興味をもってもらい、もう一度観光で訪れてもらうためには、どのような「おもてなし」が必要だと思いますか。あなたの提案をまとめ、自分なりのプレゼンテーションを実施してください。その際に、その事について説明を求めたり、関連した質問をします。

短期大学部 幼児保育学科

次の演目から、複数の演目を組み合わせて、実施してください。
絵本や紙芝居などは自作のものが望ましく、楽器演奏はどの楽器でも構いません。

- ① 楽器演奏
- ② 子どもの歌の弾き歌い
- ③ 絵本の読み聞かせ
- ④ 紙芝居
- ⑤ ダンス
- ⑥ エプロンシアター、パネルシアター、ペープサートなどを使った表現
- ⑦ その他

短期大学部 栄養学科

次の4つのテーマから1つを選び実施してください。
なお、プレゼンテーションには入学後に栄養学科で学びたいことを必ず含めてください。

- ① あなたが考える社会における栄養士の役割
- ② あなたが考える理想の食生活（自分の経験を踏まえて）
- ③ あなたが考える健康（自分の経験を踏まえて）
- ④ オープンキャンパスの学科ブースでの説明を聞いて、どのような教育内容に興味をもったか

短期大学部 ライフデザイン学科（コース共通）

次の3つのテーマから1つを選び実施してください。

- ① あなたの将来の夢や希望の仕事
- ② 高校生活で最も力を入れて頑張ったこと
- ③ 今一番興味があること

入試
ラインナップ

入試
カレンダー

アドミッション
ポリシー

英語外部
入試利用
プログラム

待生
制度

入試
要項

総合型
選抜(AO)

特定地域
帰国渡日
社会人

ファミリー
編入・留
学生

スポーツ・
吹奏楽

専門・
総合
指定校

公募

一般
ラスト
チャレンジ

その他
情報
インターネット
出願

各種
免除
割引
制度
対策
講座

オー
プン
キャン
パス
イ
ベン
ト

2 課題方式



課題方式でエントリーする方は、各エントリー期間内にインターネットエントリー画面でエントリーシートの入力とともに、課題の入力を完了してください。

経営経済学部 経営学科

次の2つのテーマから1つを選び、800字～1,200字程度にまとめた課題を作成（入力）してください。
ただし1を選んだ場合は① ②の2つの要素を含めたうえで作成（入力）してください。

1

- ① 「持続可能な社会」を目指すために定められた国際目標（SDGs）について、あなたが興味を持っているテーマ
- ② そのテーマについて、あなたの強みや経験を活かして大学時代に取り組みたいこと

- ・具体的な例を挙げて丁寧に作成（入力）してください。
- ・2つの要素を意識して、②を中心に自由に作成（入力）してください。
- ・事前面談では、作成した課題の説明と自己アピールをしてもらいます。また、自己アピールの参考となる資料（コピーや写真も可）の提出を歓迎します。

2

高等学校で「総合的な探究の時間」や「探究」と名が付く授業を通して行った「探究課題」の成果、またそこから得た経験などから、あなたは本学に入学してからの学修にどう活かしますか。

経営経済学部 経済学科

次の2つのテーマから1つを選び、800字～1,200字程度にまとめた課題を作成（入力）してください。
ただし1を選んだ場合は① ②の2つの要素を含めたうえで作成（入力）してください。

1

- ① 「持続可能な社会」を目指すために定められた国際目標（SDGs）について、あなたが興味を持っているテーマ
- ② そのテーマについて、あなたの強みや経験を活かして大学時代に取り組みたいこと

- ・具体的な例を挙げて丁寧に作成（入力）してください。
- ・2つの要素を意識して、②を中心に自由に作成（入力）してください。
- ・事前面談では、作成した課題の説明と自己アピールをしてもらいます。また、自己アピールの参考となる資料（コピーや写真も可）の提出を歓迎します。

2

高等学校で「総合的な探究の時間」や「探究」と名が付く授業を通して行った「探究課題」の成果、またそこから得た経験などから、あなたは本学に入学してからの学修にどう活かしますか。

人間科学部 心理コミュニケーション学科

次の2つのテーマから1つを選び、1,600字程度にまとめた課題を作成（入力）してください。

- ① 4年間の大学での学び・プロジェクトを通して、自分をどう変えていきたいですか。現在の自分の分析を踏まえたうえで、今後の展望について論述してください。
- ② 高等学校で「総合的な探究の時間」や「探究」と名が付く授業を通して行った「探究課題」の成果、またそこから得た経験などから、あなたは本学に入学してからの学修にどう活かしますか。

人間科学部 人間健康科学科

次の5つのテーマから1つを選び、600字程度にまとめた課題を作成（入力）してください。

- ① 食と健康：あなたが健康的な食生活を送るうえで大切にしていることについて（具体例をあげて）
- ② 身体と健康：運動やスポーツ活動が、人間の健康に与える影響について
- ③ 心と健康：ストレスが人の心や身体に与える影響について
- ④ 社会と健康：スマートフォンと健康被害の関係について
- ⑤ 高等学校で「総合的な探究の時間」や「探究」と名が付く授業を通して行った「探究課題」の成果、またそこから得た経験などから、あなたは本学に入学してからの学修にどう活かしますか。

人間科学部 スポーツ行動学科

次の4つのテーマから1つを選び、600字～800字程度にまとめた課題を作成（入力）してください。

① あなたが目指す体育教員、あるいはスポーツ指導者のあり方について
② 現代社会において、健康・スポーツはどのような役割を果たすことができるか。また、その役割を果たすためにはどのような人材が必要になるか
③ ここ数年、サッカーワールドカップや東京オリンピック・パラリンピックなど国際的なスポーツイベントが連続して行われているが、このようなスポーツイベントの開催は我が国に何をもたらす可能性があるか
④ 高等学校で「総合的な探究の時間」や「探究」と名が付く授業を通して行った「探究課題」の成果、またそこから得た経験などから、あなたは本学に入学してからの学修にどう活かしますか。

国際教養学部 国際コミュニケーション学科

次の4つのテーマから1つを選び、1,200字程度にまとめた課題を作成（入力）してください。

① 「国際性を身につける」とは、どのようなことだと思いますか。またそのために、あなたは大学で何を学びたいですか。具体的に説明してください。
② 今後、AI（人工知能）が普及していくと、人間の仕事はAIに奪われてしまうのではないかとされています。他方、人間に残される仕事にはどのようなものがあるとあなたは考えますか。具体的に説明してください。
③ 近年、経済活動のグローバル化が進む中で、英語を社内公用語にする企業が増えています。あなたは社内英語公用語化についてどのように考えますか。そのように考えた理由も含めて説明してください。
④ 高等学校で「総合的な探究の時間」や「探究」と名が付く授業を通して行った「探究課題」の成果、またそこから得た経験などから、あなたは本学に入学してからの学修にどう活かしますか。

国際教養学部 国際観光学科

次の4つのテーマから1つを選び、1,200字程度にまとめた課題を作成（入力）してください。

① 「国際性を身につける」とは、どのようなことだと思いますか。またそのために、あなたは大学で何を学びたいですか。具体的に説明してください。
② 日本政府は今、海外からの観光客を増やすために様々な努力をしています。彼らが日本各地のまちを訪れることで、国際交流ができ、まちが活性化することが期待される一方で、日本には外国人観光客が増えることに不安を覚える人や、これ以上増えてほしくないと思う人たちもいます。このことについて、あなたの考えをまとめてください。
③ 日本に住む外国出身の人々が増加しています。それにともなって、様々なメリットやデメリットが明らかになりつつあります。この問題について、どのように対応していけばよいかを述べてください。
④ 高等学校で「総合的な探究の時間」や「探究」と名が付く授業を通して行った「探究課題」の成果、またそこから得た経験などから、あなたは本学に入学してからの学修にどう活かしますか。

短期大学部 幼児保育学科

次の4つのテーマから1つを選び、500字～600字程度にまとめた課題を作成（入力）してください。

① あなたが理想とする保育者像について説明してください。
② 保育者になるために、必要だと考える知識や技術を説明してください。
③ 保育者になるために、幼児保育学科で学びたいことを具体的に説明してください。
④ 高等学校で「総合的な探究の時間」や「探究」と名が付く授業を通して行った「探究課題」の成果、またそこから得た経験などから、あなたは本学に入学してからの学修にどう活かしますか。

短期大学部 栄養学科

次の2つのテーマから1つを選び、600字～800字程度にまとめた課題を作成（入力）してください。

① 食と栄養の専門職とはどのようなものですか。
② 高等学校で「総合的な探究の時間」や「探究」と名が付く授業を通して行った「探究課題」の成果、またそこから得た経験などから、あなたは本学に入学してからの学修にどう活かしますか。

短期大学部 ライフデザイン学科（コース共通）

次の5つのテーマから1つを選び、600字程度にまとめた課題を作成（入力）してください。

① ライフデザイン学科のホームページ（またはパンフレット）を見て、入学後はどのような学生生活を送りたいか。
② あなたが高校時代、一生懸命に取り組んだこととその取り組みで得られたこと。
③ あなたが行ったことのある国とその魅力。
④ あなたが海外に留学するとしたら、どこでどんなことを学んでみたいか。
⑤ 高等学校で「総合的な探究の時間」や「探究」と名が付く授業を通して行った「探究課題」の成果、またそこから得た経験などから、あなたは本学に入学してからの学修にどう活かしますか。

入試
ラインナップ

入試
カレンダー

アドミ
ッション
ポリシー

英語外部
入試利用
プログラム

特待生
制度

入試要
項

総合型
選抜（A
O）

特定地
域
帰国渡
日社会
人

ファミ
リ
ー
留
学
生

スポ
ー
ツ
・
吹
奏
楽

専門
・
総
合
指
定
校

公募

ラ
ス
ト
チ
ャ
レ
ン
ジ

その
他
情
報
イ
ン
タ
ー
ネ
ッ
ト
出
願

各
種
免
除
割
引
制
度
対
策
講
座

オ
ー
プ
ン
キ
ャ
ン
パ
ス
イ
ベ
ン
ト

3 資格・活動方式

各エントリー期間内に証明書類（原本）の郵送が必要です。

資格・活動実績の証明書類について

資格・活動実績の証明資料は、原則として原本を提出してください。

インターネットエントリー時に入力した資格・活動実績内容と同一の証明書類を提出してください。

異なる資格・活動実績の場合、点数化できません

ただし、原本の提出が困難な場合や証明書がないものは以下を参考にしてください。

①証明となる記録や賞状の原本が学校などで保管されているなど原本が提出できない場合

→原本をコピーした書類に、「この写し（コピー）は原本と相違ありません。」と記入し、顧問や担任の先生の署名と捺印をもらって提出してください。

②証明書がないもの（クラブ部長や国際交流、ボランティア活動など）の場合

→顧問や担任の先生に、「総合型選抜（AO） 資格・活動実績証明書」用紙（別途インターネットエントリーサイトからダウンロード）に、証明したい内容や期間などの記載および署名と捺印をもらって提出してください。

③その他、大会成績を証明する資料として、勝敗が記載されたトーナメント表や、プログラム冊子、個人名が記載されたメンバー表なども必要箇所をコピーし、①と同様にして提出してください。

エントリー可能な資格 一覧

分野	資格	学 科											
		経営	経済	心理コミュニケーション	人間健康科学	スポーツ行動	国際コミュニケーション	国際観光	幼児保育	栄養	ライフデザイン		
語学	実用英語技能検定（英検）準2級以上／TOEFL iBT34点以上／TOEIC420点以上／GTEC*840点以上 IELTS3.5点以上／全商 英語検定2級以上／中国語検定4級以上（中国語を母語とする者は除く） *4技能のオフィシャルスコアに限る	●	●	●	●	●	●	●	●	●	●	●	●
歴史	歴史能力検定2級以上	●	●	●	●	●	●						●
情報処理	マイクロソフトオフィススペシャリスト（MOS-Word, Excel, PowerPoint）一般以上 ITパスポート試験／日商 PC検定（文書作成3級以上／データ活用3級以上） 情報検定（J検）情報活用試験3級以上／情報検定（J検）情報システム試験（プログラマ認定／システムエンジニア認定） 情報検定（J検）情報デザイン試験初級以上／ICTプロフィシエンシー検定（P検）3級以上 全商 情報処理検定（ビジネス情報部門／プログラミング部門）2級以上 全商 ビジネス文書実務検定（ビジネス文書部門）2級以上／全工 情報技術検定3級以上 全工 パソコン利用技術検定3級以上	●	●	●	●	●	●	●	●	●	●	●	●
デザイン	色彩検定3級以上／カラーコーディネーター検定3級以上／全工 グラフィックデザイン検定3級以上 CGクリエイター検定ベーシック以上／Webデザイナー検定ベーシック以上	●	●	●	●					●			●
漢字	日本漢字能力検定（漢検）準2級以上／硬筆書写技能検定2級以上	●	●	●	●	●	●	●	●	●	●	●	●
数学	実用数学技能検定準2級以上	●	●	●	●	●	●	●				●	●
簿記・会計	日商 簿記検定3級以上／全商 簿記実務検定2級以上／全経 簿記能力検定3級以上 日商 電子会計実務検定3級以上／全商工連合会 珠算検定3級以上	●	●	●	●	●	●	●				●	●
福祉	介護福祉士／介護職員初任者研修修了	●	●	●	●					●	●	●	●
	福祉住環境コーディネーター検定3級以上 実務者研修修了	●	●	●	●					●	●	●	●
流通	日商 リテールマーケティング（販売士）検定3級以上／全商 商業経済検定2級以上	●	●	●	●			●	●			●	●
秘書	実務技能検定協会 秘書検定2級以上	●	●	●	●			●	●				●
観光	世界遺産検定3級以上	●	●	●				●	●				●
家政	調理師免許／製菓衛生師／全国高等学校家庭科被服製作技術検定3級以上 全国高等学校家庭科食物調理技術検定3級以上			●	●							●	●
保育	全国高等学校家庭科保育技術検定3級以上			●						●	●	●	●

●英検について 準2級以上をお持ちの方は国際教養学部英語インテンシブプログラムもエントリーすることができます。詳しくはP8参照

エントリー可能なスポーツ活動・文化活動 一覧

分野	活 動	学 科											
		経営	経済	心理	人間	スポ	国際コ	国際観	幼児	栄養	ライフ		
国際交流	外国の学校に6ヶ月以上留学経験のある者／海外で2週間以上の語学・文化研修や国際交流プログラムに参加した者	●	●	●	●	●	●	●	●	●	●	●	●
音楽	吹奏楽コンクールの都道府県大会（もしくは地区大会）の銀賞以上	●	●	●	●			●	●	●			●
	ヤマハ音楽能力検定（ピアノ／エレクトーン）演奏グレード5級以上／カワイピアノ演奏グレード6級以上									●			●
リーダーシップ	生徒会役員1期以上／クラブ部長／クラブ副部長／体育祭・文化祭実行委員長／マネージャー（クラブ）	●	●	●	●	●	●	●	●	●	●	●	●
社会活動	ボランティア活動期間1年以上で所属機関から表彰または推薦された者	●	●	●	●	●	●	●	●	●	●	●	●
文化活動	都道府県大会 参加者総数の上位10%以内もしくは参加団体総数の上位20%以内	●	●	●	●			●	●	●	●	●	●
スポーツ	都道府県大会 個人32位以内もしくは団体32位以内	●	●	●	●	●	●	●	●	●	●	●	●

資格等の難易度・活動実績に応じて、点数が異なります。

4 オープンキャンパス参加方式

全学科・コース共通

オープンキャンパス参加方式でエントリーする方は、オープンキャンパスでエントリー希望の学科の模擬授業やイベントに参加し、各エントリー期間内にインターネットエントリー画面でエントリーシートの入力とともに、「**オープンキャンパスの感想**」を400字以内で作成(入力)してください。

オープンキャンパスに参加し 学科の学びについて正しく理解した方

にオススメ!

オープンキャンパス当日



全体説明



学科イベント

エントリー時



オープンキャンパスでの
学科イベントの感想 (web入力)

400字以内

事前面談日



面談のみ

Point!!

希望する学科の説明や模擬授業などのイベントに参加し、先輩学生たちの体験談を聞こう!

入試
ラインナップ

入試
カレンダー

アドミッション
ポリシー

英語外部入試利用
インターネットプログラム

特待生制度

入試要項

総合型選抜(AO)

特定地域
帰国渡日 社会人

ファミリー
編入・留学生

スポーツ・吹奏楽

専門・総合
指定校

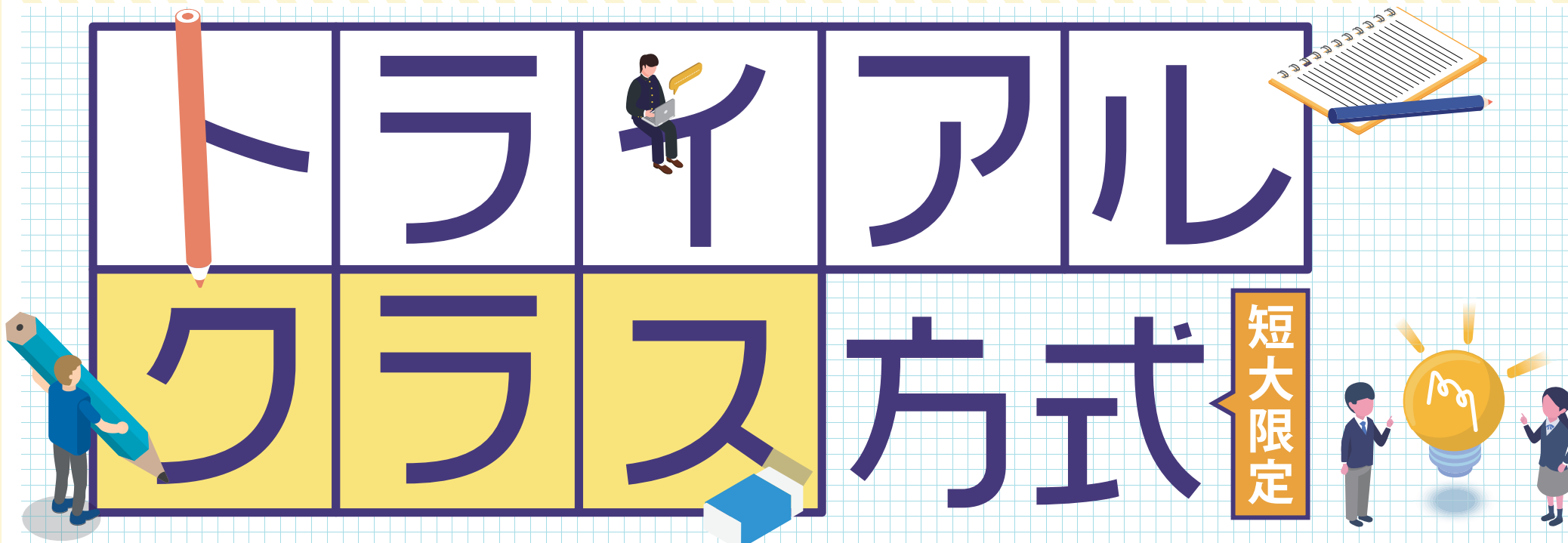
公募

一般
ラストチャレンジ

その他情報
インターネット出願

各種免除
割引制度
対策講座

オープン
キャンパス
イベント



体験授業を受けて受験しましょう

トライアルクラス方式の

3つのポイント

POINT 01
体験授業で入学後イメージ

短大の授業がどんなふうに行われているか体験しましょう。入学後のイメージができます。

POINT 02
早期に受講できる

エントリー前に受講できるので学科の学びを良く理解できます。P23にある日程で体験授業を受講し、学科の学びを良く理解してからエントリーができます。

POINT 03
事前面談不要

体験授業を受けることで、総合型選抜（AO）エントリー時の事前面談が免除されます。

入学試験

入試
ガイダンス

アドミッションポリシー

英語外部入試利用
インシテックプログラム

特待生制度

入試要項

総合選抜（AO）

特定地域
帰国・帰省
社会人

編入留学生

スポーツ吹奏楽

指定校
専門・総合

公募

一般
リテラシー

その他情報
インターネット出版

各種試験
評価制度

オンライン
キャンパス



トリアルクラス方式

短大限定

総合型選抜 (AO) は、学力試験だけで測ることができない個々の能力や可能性を最大限に評価する専願の入試です。トリアルクラス方式ではトリアルクラス (体験授業) に参加し、授業の理解度や受講態度などであなたの熱意や入学後の姿勢などをアピールできる方式です。

入試日程

短期大学部

入試種別	トリアルクラス開講日	受講結果発送日	エントリー回数	エントリー期間 (締切日消印有効)	出願期間 (締切日消印有効)	合格発表日	入学手続	
							入学金納入期間	前期授業料等納入期間
AO I期	2025年 4月13日(日)	2025年 4月18日(金)	短大:第1回	2025年 6月2日(月)~6月10日(火)	2025年 10月1日(水) ~ 10月9日(木)	2025年 11月4日(火)	2025年 11月4日(火) ~ 11月14日(金)	2025年 11月4日(火) ~ 12月12日(金)
	2025年 5月25日(日)	2025年 5月30日(金)	短大:第2回	2025年 6月16日(月)~6月24日(火)				
	2025年 6月22日(日)	2025年 6月27日(金)	短大:第3回	2025年 7月7日(月)~7月15日(火)				
	2025年 7月6日(日)	2025年 7月11日(金)	短大:第4回	2025年 8月4日(月)~8月19日(火)				
	2025年 8月17日(日)	2025年 8月22日(金)	短大:第5回	2025年 9月1日(月)~9月9日(火)				

各開講日ごとにエントリーできる期間が決まっています。
エントリー期間にご注意ください。

入試の流れ

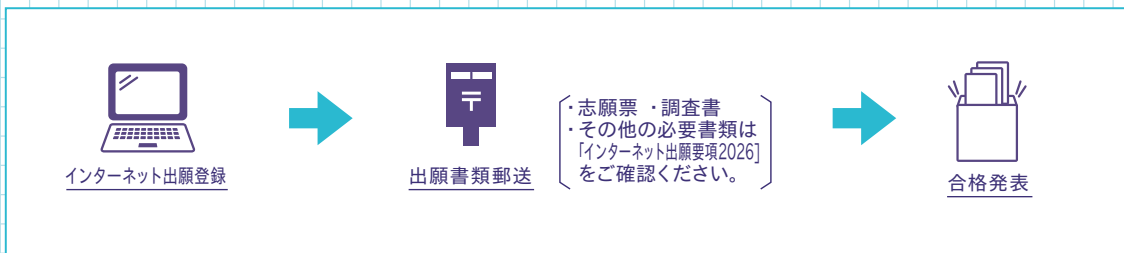
STEP 01 エントリー



STEP 02 結果通知



STEP 03 出願書類の提出



当日のスケジュール



当日の持ち物

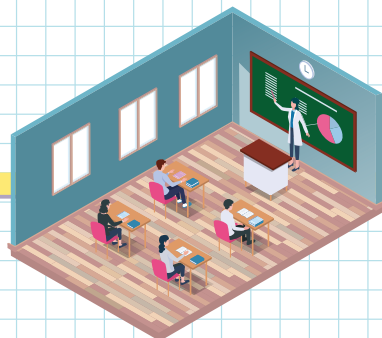
筆記用具

14:00

全体説明開始

受講される方は遅れないようにしてください。全体説明後、学科ごとの教室へ移動します。

14:15



トライアルクラススタート

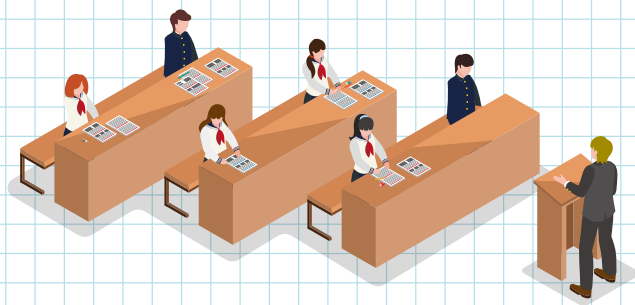
各学科教員による講義を実施。最後に、理解度チェックのテストを行います。

15:15

終了予定

Check!

講義内容・申込みは
こちらから！



AOエントリー要件

次の①～④のすべて(①は①～③のいずれか)に該当する者。(①の②・③に該当する者は、エントリー期間開始日の2週間前までに入試・広報部までお問い合わせください。)

- ① ① 高等学校または中等教育学校を卒業した者および2026年3月卒業見込みの者。
- ② 通常の過程による12年間の学校教育を修了した者および2026年3月までに修了見込みの者。
- ③ 学校教育法施行規則第150条の規定により高等学校を卒業した者と同等以上の学力があると認められる者および2026年3月までにこれに該当する見込みの者。
- ② トライアルクラスを受講しトライアルクラス方式でのエントリー許可をされた者。
- ③ 本学での勉学に強い意欲・情熱を持つ者。
- ④ エントリーする短期大学部・学科のアドミッションポリシー(求める学生像:P6および本学ホームページ参照)を理解する者。

注1) 年度途中において予定している募集人員に達した場合、以降のエントリー受付を実施しない可能性があります。エントリー受付状況については、都度本学ホームページでご確認ください。

注2) 各出願期間最終日の翌業務日に限り、守口キャンパスにて出願窓口受付を実施します。(9:00～15:00)

注3) 合格発表日の13:00からWeb合否照会で合否を確認できます。なお、郵送での合否通知は行いません。

**トライアルクラス方式でエントリーした回は
他方式との併用は不可**

インテンシブプログラム（英語・中国語）受験方法

大学：国際教養学部（国際コミュニケーション学科／国際観光学科）

1 面接試験を伴う入試種別の場合

- ・総合型選抜（AO）
- ・特定地域特別選抜
- ・帰国生徒・渡日生徒特別選抜
- ・ファミリー特別選抜
- ・スポーツ・吹奏楽特別選抜
- ・専門・総合学科特別選抜
- ・学校推薦型選抜（指定校）
- ・学校推薦型選抜（公募）C方式（Ⅰ期・Ⅱ期・Ⅲ期）
- ・一般選抜（ラストチャレンジ日程）

英語インテンシブプログラム※1

実用英語技能検定準2級以上の取得者、またはそれと同等の能力があると認めた者が対象となり、出願（AOはエントリー）時に本学所定の「**インテンシブ志望理由書**」と実用英語技能検定等の「**合格証明書（コピー可）**」の提出が必要です。なお、面接試験は日本語と英語で実施します。

中国語インテンシブプログラム※2

出願（AOはエントリー）時に本学所定の「**インテンシブ志望理由書**」の提出が必要です。

※1「英語インテンシブプログラム」では、入学後、大学が指定する条件を満たした者を対象に、認定留学校の授業料（1セメスター分）を大学が負担する制度があります。
※2「中国語インテンシブプログラム」では、入学後半年間の準備期間を経て、本学が定める基準を満たした者のみ本プログラムの継続受講が許可されます。

2 学科試験を伴う入試種別の場合

- ・学校推薦型選抜（公募）A方式・B方式（Ⅰ期・Ⅱ期・Ⅲ期）
- ・一般選抜前期日程・後期日程

英語インテンシブプログラム※1

出願時に本学所定の「**インテンシブ志望理由書**」の提出が必要です。

中国語インテンシブプログラム※2

出願時に本学所定の「**インテンシブ志望理由書**」の提出が必要です。

※1「英語インテンシブプログラム」では、入学後、大学が指定する条件を満たした者を対象に、認定留学校の授業料（1セメスター分）を大学が負担する制度があります。
※2「中国語インテンシブプログラム」では、入学後半年間の準備期間を経て、本学が定める基準を満たした者のみ本プログラムの継続受講が許可されます。

3 入学後のインテンシブプログラム申込み

英語インテンシブプログラムについては入学後の学科オリエンテーション時にも申込みができます（5～10名程度）。受験時に資格がなく申込みができなかった方は入学後にぜひ申込みください。

入試
ラインナップ

入試
カレンダー

アドミッション
ポリシー

英語外部入試利用
インテンシブプログラム

特待生制度

入試要項

総合型選抜（AO）

特定地域
帰国渡日
社団法人

ファミリー
編入・留学生

スポーツ・吹奏楽

指定校・総合

公募

一般
ラストチャレンジ

その他情報
インターネット
出願

各種免除
割引制度

オープン
キャンパス
イベント

経営経済学部

経営学科

経営学科では、経営学の専門知識のみならず、経営を取り巻く社会の広い知識を身につけ、総合的な視野から社会の発展に貢献できる人材を養成することを目指す。このために、次のような者を幅広く受け入れる。

- 1 経営学科での履修に必要な基礎学力を持ち、企業経営・マーケティング・ベンチャービジネス・スポーツビジネスに関わる学修に意欲を持つ人。
- 2 絶えず変化する社会の中であって、自らの思考能力、コミュニケーション能力を磨き、時代の先端を歩む意欲を持つ人。
- 3 持続可能性が求められる産業・経済社会であって、現場の課題を発見し、情報を収集し、的確に判断し、問題を解決しようとする意欲を持つ人。

以上の項目を募集方針の要素として、教科・科目を設定して筆記試験を中心とする一般選抜試験と、面接などを中心とする各種選抜試験を実施しているが、高等学校における学力の3要素である「知識・技能」「思考力・判断力・表現力」「主体性・多様性・協働性」等を、それぞれの選抜試験において重みづけを行い評価する。ただし、経営学科に入学するために、経営学の特別な基礎知識は必要としない。大学で学ぶにふさわしい意欲と基礎学力を備えた人材であれば、すべての人を歓迎する。

経済学科

経済学科では、経済学のみならず、経営学や情報、さらには法律や行政分野を含めた広い知識を身につけ、総合的な視野から経済社会や地域社会の発展に貢献できる人材を養成することを目指す。このために、次のような者を幅広く受け入れる。

- 1 国際化する経済社会や地域社会に関心を持ち、自主的・主体的にその問題解決に取り組もうとする強い意志を有している人。
- 2 行政・経済・税務に関わる公務員や、公共団体・NPO法人の職員、ファイナンシャルプランナーなどの金融・保険関係の専門家・責任者として活躍したいと考えている人。
- 3 経済学を中心とする幅広い分野の学問を修めるなど、将来の進路に向かって何事にも積極的に取り組む人。

以上の項目を募集方針の要素として、教科・科目を設定して筆記試験を中心とする一般選抜試験と、面接などを中心とする各種選抜試験を実施しているが、高等学校における学力の3要素である「知識・技能」「思考力・判断力・表現力」「主体性・多様性・協働性」等を、それぞれの選抜試験において重みづけを行い評価する。ただし、経済学科に入学するために、経済学の特別な基礎知識は必要としない。大学で学ぶにふさわしい意欲と基礎学力を備えた人材であれば、すべての人を歓迎する。

人間科学部

心理コミュニケーション学科

心理コミュニケーション学科では、学科の掲げる教育目的を踏まえ、次の者を幅広く受け入れる。

- 1 人間の心理と人とのコミュニケーションに関心を持っている人。
- 2 人と社会を幸せにしたいと考えている人。
- 3 将来の進路に向かって何事にも積極的に取り組む人。
- 4 幅広く様々なことを学ぶ意欲がある人。

以上の項目を募集方針の要素として、教科・科目を設定して筆記試験を中心とする一般選抜試験と、面接などを中心とする各種選抜試験を実施しているが、高等学校における学力の3要素である「知識・技能」「思考力・判断力・表現力」「主体性・多様性・協働性」等を、それぞれの選抜試験において重みづけを行い評価する。

人間健康科学学科

人間健康科学学科では、学科の掲げる教育目的を踏まえ、次の者を幅広く受け入れる。

- 1 「人間」、「社会」、「健康」に対する関心を持っている人。
- 2 「心豊かに人生を生きる技と、社会人として必要な基礎的能力を身につける」という学科の理念に共感できる人。
- 3 将来は、健康をはじめとしたさまざまな分野で、人々の幸せのために貢献しようとする意欲を持っている人。
- 4 何ごとに対しても積極的に取り組み、常に自分を成長させていこうと考えている人。

以上の項目を募集方針の要素として、教科・科目を設定して筆記試験を中心とする一般選抜試験と、面接などを中心とする各種選抜試験を実施しているが、高等学校における学力の3要素である「知識・技能」「思考力・判断力・表現力」「主体性・多様性・協働性」等を、それぞれの選抜試験において重みづけを行い評価する。

スポーツ行動学科

スポーツ行動学科では、学科の掲げる教育目的を踏まえ、次の者を幅広く受け入れる。

- 1 本学科の特性を理解し、勉学と課外活動を両立できる人。
- 2 スポーツ教育、健康・スポーツ指導、スポーツマネジメントに興味・関心がある人。
- 3 将来の進路に向かって何事にも積極的に取り組む人。
- 4 幅広く様々なことを学ぶ意欲があり、地道に継続した努力を惜しまない向上心のある人。

以上の項目を募集方針の要素として、教科・科目を設定して筆記試験を中心とする一般選抜試験と、面接などを中心とする各種選抜試験を実施しているが、高等学校における学力の3要素である「知識・技能」「思考力・判断力・表現力」「主体性・多様性・協働性」等を、それぞれの選抜試験において重みづけを行い評価する。

国際教養学部

国際コミュニケーション学科

国際コミュニケーション学科では、学科の掲げる教育目的を踏まえ、次の者を幅広く受け入れる。

- 1 語学力と行動力をもって国際社会で活躍したいと考えている人。
- 2 多文化に関心を持っている人。
- 3 基本的な言語コミュニケーションができること。
- 4 将来の進路に向かって何事にも積極的に取り組む人。

以上の項目を募集方針の要素として、教科・科目を設定して筆記試験を中心とする一般選抜試験と、面接などを中心とする各種選抜試験を実施しているが、高等学校における学力の3要素である「知識・技能」「思考力・判断力・表現力」「主体性・多様性・協働性」等を、それぞれの選抜試験において重みづけを行い評価する。

国際観光学科

国際観光学科では、学科の掲げる教育目的を踏まえ、次の者を幅広く受け入れる。

- 1 多文化や日本文化に関心を持っている人。
- 2 観光やホスピタリティに関連するビジネスに関心を持っている人。
- 3 文化・芸術・エンタテインメントに関連するビジネスに関心を持っている人。
- 4 基本的な言語コミュニケーションができること。
- 5 将来の進路に向かって何事にも積極的に取り組む人。

以上の項目を募集方針の要素として、教科・科目を設定して筆記試験を中心とする一般選抜試験と、面接などを中心とする各種選抜試験を実施しているが、高等学校における学力の3要素である「知識・技能」「思考力・判断力・表現力」「主体性・多様性・協働性」等を、それぞれの選抜試験において重みづけを行い評価する。

短期大学部

幼児保育学科

幼児保育学科では、学科の教育目的を理解し、学習成果を達成できる資質を持つ人、具体的には次のような人を求める。

- 1 保育にかかわるすべての事柄に関心を持っている人。
- 2 幅広く様々なことを学ぶ意欲のある人。
- 3 ①、②をもとに、幼稚園教諭免許と保育士資格の取得を目指す人。

上記の人物像を踏まえ、筆記試験を中心とする一般選抜試験と面接などを中心とする各種選抜試験を実施し、学力の3要素である「知識・技能」「思考力・判断力・表現力」「主体性・多様性・協働性」を総合的に評価する。

栄養学科

栄養学科では、学科の教育目的を理解し、学習成果を達成できる資質を持つ人、具体的には次のような人を求める。

- 1 高等学校卒業程度の基礎学力を身につけている人。
- 2 食や栄養、健康に関心があり、その分野を深く学びたいという意欲を持つ人。
- 3 自ら積極的に学ぼうとする姿勢を持つ人。
- 4 コミュニケーションの重要性を理解している人。
- 5 自己成長のために努力し続けようとする姿勢を持つ人。
- 6 栄養士として社会に貢献しようとする意欲のある人。

上記の人物像を踏まえ、筆記試験を中心とする一般選抜試験と面接などを中心とする各種選抜試験を実施し、学力の3要素である「知識・技能」「思考力・判断力・表現力」「主体性・多様性・協働性」を総合的に評価する。

ライフデザイン学科

ライフデザイン学科では、学科の教育目的を理解し、学習成果を達成できる資質を持つ人、具体的には次のような人を求める。

- 1 将来に向かって何事にも積極的に取り組むことができる人。
- 2 多様な文化や価値観を理解し、他者とコミュニケーションができる人。
- 3 様々な出会いや経験を通じて豊かな人生を創造したいと考えている人。
- 4 ビジネス全般に関心を持ち、様々な業界で活躍したいと考えている人。
- 5 特に観光ビジネスに関心を持ち、観光業界で活躍したいと考えている人。
- 6 ボランティア活動などを通じた地域貢献に関心がある人。
- 7 国内外の文化やことばに関心を持ち、国際交流に貢献したいと考えている人。

上記の人物像を踏まえ、筆記試験を中心とする一般選抜試験と面接などを中心とする各種選抜試験を実施し、学力の3要素である「知識・技能」「思考力・判断力・表現力」「主体性・多様性・協働性」を総合的に評価する。

入試
ライオン
ナップ

入試
カレンダー

アドミ
ニシ
ョン
ポリ
シー

英語
外部
入試
利用
イン
ター
ンシ
ョ
ン
プ
ロ
グ
ラ
ム

特
待
生
制
度

入
試
要
項

総
合
型
選
抜
(**A**
O)

特
定
地
域
帰
国
渡
日
社
会
人

フ
ア
ミ
リ
ー
編
入
・
留
学
生

ス
ポ
ー
ツ
・
吹
奏
楽

専
門
・
総
合
指
定
校

公
募

一
般
ラ
イ
フ
デ
ザ
イ
ン

そ
の
他
情
報
イ
ン
タ
ー
ネ
ッ
ト
出
願

各
種
免
除
割
引
制
度
対
策
講
座

オ
ー
フ
キ
ャ
ン
パ
ス
イ
ベ
ン
ト